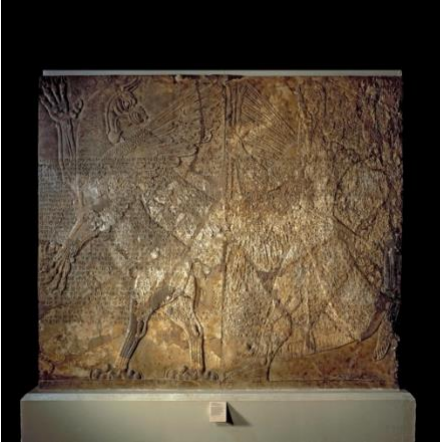


İKON BİLİMİ



*Sümer'den Günümüze Sembol
Sürekliliğinin Kanıt-Sınıflı Haritası*

Gürkan Zergeroğlu
Faz 1 - 27 Sembol
Ücretsiz Tanıtım Baskısı

ÖNSÖZ

Otuz beş yıldır elektrik-elektronik mühendisliği ve biyomedikal Ar-Ge'nin içindeyim. CE ve ISO13485'in dünyası, bir iddianın kanıtsız kabul edilmediği, her belgenin bir denetim izi taşıması gereken bir dünyadır. Bu kitap, o disiplini otuz yıldır zihnimde taşıdığım bir soruya uyguladığımda ortaya çıktı: dünyanın dört bir yanındaki semboller — kanatlı disk, nazar boncuğu, kartal arması, tahtaya vurma ritüeli — gerçekten ortak bir kökten mi geliyor, yoksa insan zihni her coğrafyada, birbirinden habersiz, aynı çözümü mü icat ediyor?

Bu soruyu popüler tarihin yaptığı gibi kestirmeden, "hepsi Sümer'den geldi" diyerek kapatmadım. Mühendislikte bir sistemi doğrularken nasıl her bileşeni ayrı ayrı test edersiniz, ben de her sembolü aynı titizlikle üç ayrı teste tabi tuttum: belgeli aktarım mı, yapısal yakınsama mı, yoksa yüzeysel bir yanlış eşleştirme mi? Zecharia Sitchin'in Lost Book of Enki'sini bir anlatı iskeleti, bir okuma kolaylığı olarak kullandım — ama her iddiayı gerçek çivi yazısı tabletiyle, British Museum'un envanter numarasıyla, Kumran'ın parşömeniyle ayrı ayrı, bağımsız olarak sınadım. Sitchin'in Nibiru anlatısını da, Çığ'ın Sümer-Türk tezini de ciddiye alıp reddettim; bir tezin gücü bence tam da hangi çürütülebilir iddiaları masaya yatırıp elediğinde ortaya çıkar. Bunu okuyucudan gizlemek, benim mühendislik geçmişimle bağdaşmazdı.

Kendi önyargılarıma bakınca gördüğüm şey şu oldu: sembollerin peşine düşmek aslında insan fitratının peşine düşmekmiş. Her dilsel kök, her ikonografik zincir, aynı arketipsel merkeze — insanın kaosu düzene çevirme, gücü meşrulaştırma, kutsalı koruma içgüdüsüne — geri götürüyor. Bu kitap o yüzden bir "antik gizem" kitabı değil, bir yöntem kitabıdır.

Elinizdeki 27 sembol, üzerinde çalıştığım 72 sembollük ana kitabın ilk ve ücretsiz bölümüdür — satılık değil, bir davettir. Yöntemi burada görün; beğenirseniz asıl kitapta buluşuruz.

— Gürkan Zergeroğlu

İKON BİLİMİ

Sembol Sürekliliğinin Kanıt-Sınıflı Haritası
Tam Metin — 7 Bölüm — Düzeltilmiş Sürüm

BÖLÜM 1 — GİRİŞ: NEDEN ENKİ TABLETLERİ BİR BAŞLANGIÇ NOKTASI

1. En Erken Düşüm, Kaynak Değil

Bu kitap, sembol sistemlerinin kökeninin Sümer olduğunu iddia etmez. İddia edilen şey daha dar ve daha savunulabilir: Enki tabletlerinin temelini oluşturan Sümer/Akad metinleri, insanlık tarihinin en erken yazılı kayıtları arasındadır — bu onlara ontolojik öncelik değil, kronolojik öncelik verir.

Aradaki fark önemlidir. "Kaynak" demek, her şeyin oradan çıktığını iddia etmektir — bu iddia, bağımsız icat ve yakınsama olasılığını reddeder, tarihsel dilbilim ve arkeoloji karşısında savunulamaz hale gelir. "En erken belgelenmiş düşüm" demek ise daha mütevazı bir şey söyler: bir motifin, bir ismin, bir formülün en eski yazılı tanığı burada bulunuyor — sonrasında ne olduğu ayrı bir sorudur ve her vakada ayrı ayrı test edilmelidir.

Bu kitabın yöntemi budur: her sembol için üç olası açıklamayı ayrı ayrı sınamak:

- Belgeli aktarım (bir kültürden diğerine kanıtlanabilir geçiş — dilsel iz, isim örtüşmesi, metinsel paralellik)
- Yapısal yakınsama (bağımsız gelişmiş ama benzer — ortak insan ihtiyaçları, bilişsel evrensellik)
- Yanlış eşleştirme (yüzeysel benzerlik, gerçek bağlantı yok)

Bu üçlü çerçeveyi seçtim çünkü sembol araştırmalarının en büyük tuzağı, benzerliği otomatik olarak aktarım sanmaktır. Benim seçtiğim bu üçleme, bence bizleri eşi benzeri olmayan ve tarihte ilk defa incelenmiş bir serüvene sürükleyecek.

Örneğin; kanatlı disk motifini hem Mezopotamya'da, hem Mısır'da, hem de Anadolu'da gördüğümüzde, bunu hemen "kesin ve doğrudan bir metinsel aktarım vardır" diyerek tek bir merkeze bağlamak kolaycılıktır. İkon Bilimi'nin görevi, bu görsel benzerliğin arkasında coğrafi bir göç kronolojisi (aktarım) mi olduğunu, yoksa insan fitratının gökyüzündeki o mutlak güce (güneşe) verdiği evrensel ve bağımsız bir psikolojik tepki (yakınsama) mi olduğunu test etmektir. İşte bu kitap, bu süzgeci her sembole tek tek uygulayacaktır.

Arka planda bu kadar katı bir metodolojik ameliğe ve akademik disipline girişme nedenim, sizleri içi boş bir antik gizem anlatısıyla veya ucuz komplo teorileriyle baş başa bırakmamaktır. Ayakları yere bu kadar sağlam basan bir omurga kurdum ki, üzerine inşa edeceğimiz o şaşırtıcı ve zevkli serüven boyunca zihnimizde hiçbir şüphe kıvrıntısı kalmamasın. Şimdi, bu titiz yolculuğun ilk adımı olarak, kendi zihinsel önkabullerimizi nasıl temizlediğimize, yani hangi büyük hipotezleri daha kapıda ellediğimize bakarak başlayalım.

2. Elenen Hipotezler — Metodolojik Dürüstlük

Bu proje iki güçlü ama savunulamaz hipotezi test etti ve reddetti. Bunları gizlemek yerine buraya, en başa koyuyoruz — çünkü bir tezin gücü, hangi çürütülebilir iddiaları eldediğinde görülür.

2.1. Reddedilen Hipotez A: Sitchin-Nibiru Anlatısı Tarihsel Gerçekliktir

Zecharia Sitchin'in Lost Book of Enki eseri, gerçek Sümer/Akad metinlerinin (Enuma Eliş, Atrahasis, Gılgamış Destanı, Adapa Miti, Etana Miti) üzerine kurulmuş bir edebi rekonstrüksiyondur — birincil kaynak değil. Enuma Eliş'in galibi Marduk'tur, "Nibiru" adlı bir gezegen değil; "12. gezegen" astronomik iddiası ana akım gökbilimde ve Asurolojide kabul görmez.

Bu kitaptaki konum: Sitchin metni, sembollerin anlatı taşıyıcısı olarak kullanılır (Katman A) — ama her sembol, gerçek çivi yazısı kaynağıyla (Katman B) ayrı ayrı doğrulanır. İkisi karıştırılmaz.

2.2. Reddedilen Hipotez B: Sümerler Türk Kökenlidir

Muazzez İlmiye Çığ'ın bu tezi, Sümerce'nin bilinen hiçbir dil ailesine akraba olmadığı (dil izolatu) konusundaki Sümeroloji konsensüsünü aşamamıştır. Karşılaştırmalar sistematik ses denklemi değil, yüzeysel fonetik benzerlik yöntemiyle kurulmuştur — bu yöntemle hemen her dille bağlantı kurulabilir, dolayısıyla hiçbir dille gerçek bağlantı kanıtlanmış olmaz.

Bu iki hipotezi ciddiye alıp test ettim; çünkü bu ve benzeri varsayımların mutlak doğru kabul edilmesi halinde oluşacak önyargıların —benimki de dahil— yapılacak her türlü araştırmayı negatif etkileyeceğini gözlemledim. Herhangi bir konuya ön kabul veya önyargı ile başlamanın sonu hüsrandır. Bu hüsranı engellemek ve okuyucunun zihninde, inceleyip reddettiğimiz bu eserlerin birer dogma olarak yer etmesini önlemek adına ikisini de masaya yatırdım. Reddettiğimiz bir savın bu kitapta bu kadar geniş yer bulmasının ana nedeni buydu.

3. Kanıt Sınıfları — Kitabın Omurgası

Coğrafi/kronolojik anlatı (Sümer→Mısır→Yunan→Roma) yerine bu kitap kanıt gücüne göre bölümlenir. Her bölümde her sembol şu etiketlerden birini taşır: BELGELİ (akademik kaynak var), KISMEN (kısmi doğrulama), SİTCHİN-YORUMU (yalnız anlatı katmanı, doğrulanmamış).

Bölüm	İçerik	Kanıt sınıfı
Dilsel Zincir	Kelime kökleri, kelime oyunları	En sağlam
Metinsel Zincir	Sözcüğü sözcüğüne paralel pasajlar	Güçlü
İkonografik Zincir	Görsel motif süreklilikleri	Orta
Sayısal Zincir	Astronomik / numerolojik sistemler	Değişken
Yaşayan Semboller	Logo, popüler kültür	Kapanış / güncel

4. Bu Kitap Ne Değildir

Bu kitap bir 'antik teknoloji ispatı' veya 'Anunnaki gerçekten var mıydı' kitabı değil. İkon bilimindeki benzer özellikleri kullanarak, tarih boyunca inançların evriminde ve her birinde kullanılan, örnek gösterilen mitlerin aynı olduğunu gözlemleyerek; inanç sisteminin mitolojinin kendisi değil, mitleri örnek göstererek insan fitratını eğitmek, insanın varoluş amacına uygun olarak kendini ve dokunduğu her çevreyi yapıcı, ahlaki ve arketipsel bir bilinçle dönüştürmesidir. Sonuçta neye inanırsanız inanın, temelinde mitolojik varlıkların ve ikonların birer metaforik izdüşümü üzerinden; insan bilincinin ortak evrenselliğini, dürüstlüğü ve fitrat katmanının kişisel gelişimimiz için ürettiği o saf, yapıcı insan modellerini göreceksiniz. Bu kitap özelinde ikonların bu yönlerini de incelemek ve aktarmak istedim.

5. Okuma Kılavuzu

Her bölüm üç katmanda ilerler: Anlatı (Sitchin'in tablet metni) → Doğrulama (akademik kaynak, çivi yazısı karşılığı) → Sentez (bu köprünün insan deneyimine ne söylediği). Üçüncü katman her bölümde yazarın sesidir — bu kitabı bir kaynakça listesinden ayıran şey odur.

BÖLÜM 2 — KISIM A: DİLSEL ZİNCİR

En sağlam kanıt sınıfı: kelime kökleri ve kelime oyunları. Bu bölümdeki yedi sembol, kitabın en sağlam kanıt sınıfını oluşturur. Her biri filolojik iz sürülebilir bir kelime köküne veya kelime oyununa dayanır — yorum değil, dilbilimsel veri.

2.1. Raqia — Dövülmüş Gök Kubbesi

Anlatı (Tablet)

Enuma Eliş IV. tablette Marduk, yendiği Tiamat'ın bedenini ikiye ayırır; üst yarısından gök kubbesini kurar. Enki tabletlerinde bu sahne, gökyüzünün fiziksel bir yapı olarak "dövülüp" şekillendirildiği bir mühendislik anlatısı olarak aktarılır.

Doğrulama (Katman B)

İbranice raqia (Tekvin 1:6-7), RQ' kökünden gelir — bu kök "metal dövmek, yaymak" anlamındadır (bkz. Çıkış 39:3, altının dövülüp yaprak haline getirilmesi aynı fiille anlatılır). Yani Tevrat'ın "gök kubbesi" tabiri, gerçekten dövülmüş bir metal levha imgesini taşır — Enuma Eliş'in sahnesiyle birebir örtüşür. Akademik kabul Gunkel'in 1895 tarihli çalışmasından beri süregelir.

Sentez

Bu köprü beni en çok şaşırtan oldu çünkü çocukluğumuzdan beri dilimize pelesenk olan, her gün gökyüzüne bakıp kullandığımız o sıradan "gök kubbe" ifadesinin arkasında, temelde binlerce yıllık metalürjik bir dövme imgesini bilinçsizce taşıdığımızı fark ettim. Biz göğe "kubbe" derken soyut bir sonsuzluk hayal ediyoruz, oysa kelimenin kökeni örste dövülen katı bir levhayı fisıldıyormuş. Dilin bu mekanik hafızası, insan algısının soyut kavramları bile ne kadar somut birer mühendislik tecrübesiyle modellediğinin en açık kanıtıdır.



Envanter No: British Museum, K.3567 (+ K.8588)

Tarih/Dönem: MÖ 7. Yüzyıl (Yeni Asur, Asurbanipal Kütüphanesi) Buluntu Yeri: Ninova (Kuyunjik), Irak

Müze Tanımı: Enuma Eliş'in 4. tabletinin orta kısmından fragman, 26+2 satır yazıt, Asurbanipal Kütüphanesi serisi.

Analiz: Marduk'un Tiamat'ı ikiye bölerek gök kubbeyi inşa ettiği pasajı taşıyan bu tablet parçası, İbranice raqia'nın (dövülmüş metal kubbe) çivi yazısı kökenini doğrudan destekler — dilsel köprü metinsel kaynakla birebir örtüşüyor. BELGELİ.

Görsel Kaynak: https://www.britishmuseum.org/collection/object/W_K-3567

2.2 Tiamat → Tehom — Kaosun Adı

Anlatı (Tablet)

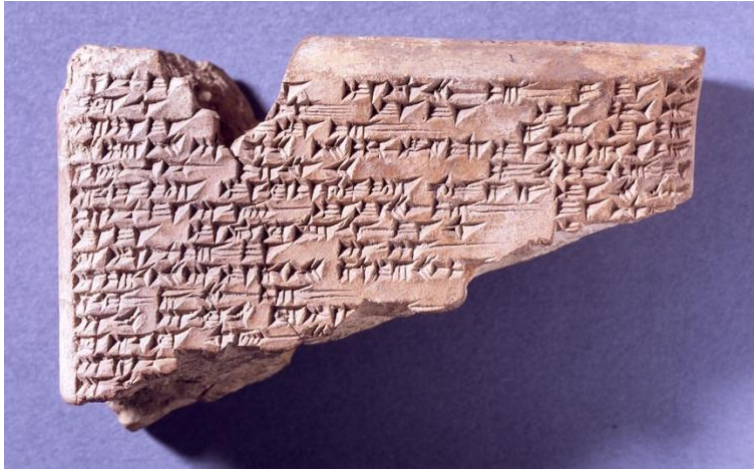
Enki tabletlerinde Tiamat, düzenin kurulmasından önceki tuzlu-su kaosunu, ilkel anneyi temsil eder. Marduk'un (veya tabletlerdeki anlatımla galip tarafın) bu kaosu yenip düzeni kurması, yaratılışın ön koşuludur.

Doğrulama (Katman B)

Akadca tiamtu(m) ile İbranice tehōm (Tekvin 1:2, "derinlik üzerinde karanlık vardı") ortak bir Sami köke dayanır — bu, ana akım Asuroloji ve İbranice filolojisinde tartışmasız kabul görür. Kelimenin kendisi, iki dilde de "ilkel derin su/kaos" anlamını taşımaya devam eder.

Sentez

Bu ikisinin aynı kelime olduğunu öğrendiğimde, "kaostan düzen çıkarma" fikrinin insan fitratında değişmeyen evrensel bir kod olduğunu bir kez daha anladım. Günlük hayatımızda, karmakarışık bir projeyi sıfırdan yapılandırırken, bir fabrikanın üretim bantındaki aksaklıkları çözerken ya da zihnimizdeki belirsizlikleri netleştirirken özünde hep o ilkel tuzlu su kaosunu, yani kendi içimizdeki Tiamat'ı yenmeye çalışıyoruz. Düzen kurma istenci, insan bilincinin kaosa karşı açtığı ve binlerce yıldır aynı kelimelerle yönettiği arkaik bir savaştır.



Envanter No: British Museum, K.5419.c

Tarih/Dönem: MÖ 7. Yüzyıl (Yeni Asur)

Buluntu Yeri: Ninova (Kuyunjik), Kuzey Saray

Müze Tanımı: Enuma Elish I. tabletin üst fragmanı, 14+8 satır yazıt; yaratılış destanının açılış sahnesini taşır.

Analiz: Akadca tiamtu(m) ile İbranice tehōm arasındaki ortak Sami kök, bu tabletin barındırdığı açılış pasajıyla (ilksel kaos suyu) doğrudan doğrulanır. BELGELİ.

Görsel Kaynak: https://www.britishmuseum.org/collection/object/W_K-5419-c

2.3. Nin-ti — Kaburganın ve Yaşamın Ortak Adı

Anlatı (Tablet)

Enki tabletlerinde Enki ve Ninmah'ın kaburgalarından alınan öz, Adamu ve Ti-amat'ın yaratılışında kullanılır — narkoz, cerrahi nakil ve dikiş sahneleriyle anlatılır.

Doğrulama (Katman B)

Gerçek kaynak Enki ve Ninhursag mitidir (ETCSL 1.1.1): Enki'nin kaburgası (Sümerce TI) ağıdır; onu iyileştirmek için yaratılan tanrıçaya Nin-ti adı verilir — bu isim hem "kaburga hanımı" hem "yaşam hanımı" anlamına gelir, çünkü Sümerce TI kelimesi iki anlamı da taşır. Tekvin 2:21-23'teki kaburadan Havva yaratılışı ve Havva'nın "bütün yaşayanların anası" olması, bu kelime oyununun doğrudan yansımasıdır. Kramer'in tespiti, alanda klasik kabul görür.

Sentez

Bu kelime oyununu ilk okuduğumda, Sümerli bir katibin beş bin yıl önce kilden bir tablet üzerinde yaptığı tek bir dilsel esprinin, binlerce yıl sonra bambaşka bir dilde coğrafyaları sarsan kozmik bir yaratılış dogmasına dönüşmesini hayranlıkla izledim. Sümercenin bu fonetik tesadüf, diller ve kültürler arası aktarımda bir "veri sıkıştırma" hatası gibi çalışmış; kelime oyunu kaybolunca geriye sadece "kaburganın kadını" hikayesi kalmıştır. Bu durum, metinlerin literal okunmasının ardındaki en büyük filolojik kırılmadır.



Envanter No: Penn Museum, CBS 10567 Tarih/Dönem: MÖ 1900–1600 (Eski Babil)

Buluntu Yeri: Nippur, Yazıcılar Mahallesi (Scribal Quarter)

Müze Tanımı: Enki ve Ninhursag mitini içeren Sümerce tablet parçası.

Analiz: Kramer'in çözümlediği bu tablette geçen Nin-ti ("kaburga hanımı"/"yaşam hanımı") kelime oyunu, Tekvin 2:21-23'teki Havva yaratılışının doğrudan filolojik kaynağıdır. BELGELİ.

Görsel Kaynak: <https://www.penn.museum/collections/object/232470>

2.4. Adamu / Adam — Topraktan Gelen İsim

Anlatı (Tablet)

Enki tabletlerinde ilk insanın adı Adamu'dur; kızıl/koyu tenli oluşu Abzu çamuruna bağlanır.

Doğrulama (Katman B)

İbranice *ādām* (insan) ile *ādāmāh* (toprak) arasındaki kelime oyunu Tekvin 2:7'nin merkezindedir. Akadca adamu kelimesinin "kan/kızıl" anlamıyla ilişkisi filolojik olarak tartışılır ama *ādām/ādāmāh* çifti Tevrat metninde açık ve tartışmasızdır.

Sentez

"Adam" kelimesinin kendisi Türkçede her gün kullandığımız, kahvedeki amcanın da, plazadaki yöneticinin de dilinden düşmeyen bu kelimenin altında, esas itibarıyla toprağın rengini ve elementer yapısını taşıyan kökleşmiş bir kızılık bağının yattığını fark etmek çarpıcı bir uyanıştır. Bu isim Batı dillerine geçerken fonetik olarak Adam (Edım) kalıbına dönülerek evrenselleşti. Dinlerdeki ilk insan figürünün, yani o mutlak ikonun ilk defa Sümerlerde ve Enki tabletlerinde ortaya çıkışının, bugün küresel dilde hâlâ aynı fonetikle ("Edım" olarak) yankılanması tesadüf olamaz.



Envanter No: Louvre Museum, AO 7036

Tarih/Dönem: MÖ 2. Binyıl (Eski Babil dönemi Sümer kopyası)

Buluntu Yeri: Larsa (Tell Senkereh), Irak

Müze Tanımı: Enki ve Ninmah mitinin Sümerce versiyonunu taşıyan kil tablet — insanın balçıktan yaratılışı.

Analiz: İlk insan prototipinin balçıktan (im-ma) şekillendirilmesi anlatısı, İbranice *ādām/ādāmāh* kelime oyununun Mezopotamya'daki yaratılış kaynağına işaret eder. BELGELİ.

Görsel Kaynak: <https://collections.louvre.fr/ark:/53355/cl010167721>

2.5. Havva — Yaşamın Anası

Anlatı (Tablet)

Enki tabletlerinde Ti-amat, ilk kadın olarak Adamu'nun eşi konumundadır.

Doğrulama (Katman B)

Tekvin 3:20'de Havva'ya (İbranice Ḥawwāh) verilen isim, hay (yaşam) köküyle kelime oyunu taşır ve "bütün yaşayanların anası" olarak açıklanır — Nin-ti'nin ("yaşam hanımı") aynı kalıbıdır. Bu, iki farklı dilde aynı isimlendirme mantığının tekrarı olarak filolojik literatürde not edilir.

Sentez

Havva isminin kaburga ve yaşam ikilisiyle bu denli iç içe olması, kadının arkaik anlatılardaki ontolojik rolünün sadece bir biyolojik üretkenlik değil, doğrudan "canın ve yaşamın kaynağı" olarak tescillendiğini gösteriyor.

2.6. Tannur — Kaynayan Fırın

Anlatı (Tablet)

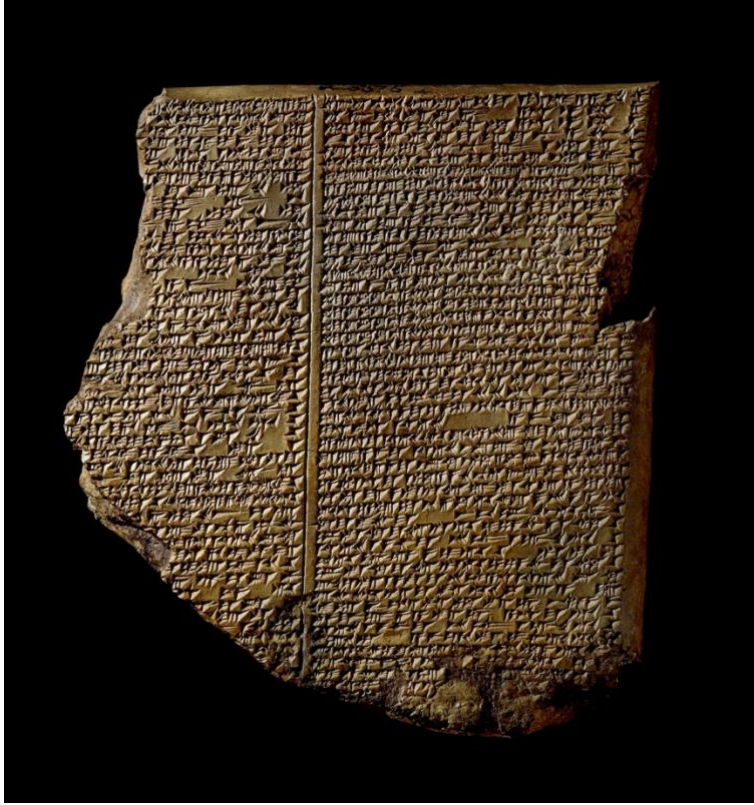
Enki tabletlerinde tufan işareti olarak bir fırın/kazan imgesi geçer; bazı editoryal yorumlarda bu bir mekanik sevk sistemi olarak okunur.

Doğrulama (Katman B)

Gılgamış Destanı XI. tablet ve Atrahasis'te tufanın başlangıcı tannur (fırın) imgesiyle anlatılır. Kuran 11:44'teki fâra't-tennûr ("tannur kaynadı") ifadesi, bu Mezopotamya tufan diline dilsel olarak doğrudan bağlıdır — Akadca tinûru, İbranice ve Arapça'ya neredeyse değişmeden geçmiştir. Bu, kitabın en çarpıcı üç dilli dilsel köprülerinden biridir; "mekanik sevk sistemi" okuması ise doğrulanmamış yorum katmanıdır (Katman A).

Sentez

"Fırın kaynadı" gibi bir ifadenin Sümer tabletlerinden Gılgamış'a, oradan da Kuran ayetine kadar neredeyse hiç değişmeden, aynı fonetik ve anlamsal ağırlıkla ulaştığını görmek geniş kapsamlı bir ortak kültürel mirasın kanıtıdır. Bu üç dilli köprü, kutsal metinlerin insan fitratına hitap ederken gökten inme soyut semboller yerine, coğrafyanın hafızasındaki en eski ve en tanıdık dilsel kodları kullandığını gösteriyor. "Fırın", insanlık için ekmeğin piştiği sıcak yuvadır; onun kaynayıp taşması ise güvenli limanın bile bir yok oluş mekanizmasına dönüşebileceğinin en sarsıcı metaforudur.



Envanter No: British Museum, K.3375 ("Tufan Tableti" / Flood Tablet)

Tarih/Dönem: MÖ 7. Yüzyıl (Yeni Asur)

Buluntu Yeri: Ninova (Kuyunjik), Irak

Müze Tanımı: Gılgamış Destanı XI. tablet — Utanapiştim'in tufan anlatısını içeren, George Smith'in 1872'de deşifre ettiği ünlü tablet.

Analiz: Kuran 11:44'teki "fâra't-tennûr" ifadesiyle örtüşen tannur/fırın imgesi, bu tablette geçen tufan başlangıç sahnesiyle üç dilli (Akadca-İbranice-Arapça) bir zincir oluşturur. BELGELİ — kitabın en çarpıcı dilsel köprülerinden biri, aynı zamanda en tanınmış artefaktlardan.

Görsel Kaynak: https://www.britishmuseum.org/collection/object/W_K-3375

2.7. Edin → Eden

Anlatı (Tablet)

Enki tabletlerinde ilk şehirlerin kurulduğu bereketli ova edin olarak anılır.

Doğrulama (Katman B)

Sümerce edin ("bozkır/ova") kelimesi belgelidir. Eden bağlantısı ciddi bir akademik hipotezdir (Millard 1984 ve sonrası), ancak alternatif bir Aramca kök ('dn, "bolluk") de güçlü bir rakip açıklamadır — kesin sonuca varılmamıştır. Bu yüzden KISMEN etiketiyle işlenir.

Sentez

Kesinleşmemiş bir dilsel köprüyü bile okuyucuya "kesin değil" diyerek, zayıf ve güçlü yanlarıyla şeffafça sunmak, bu kitabın metodolojik dürüstlük kalkanıdır. Popüler tarihin yaptığı gibi sansasyonel bir illüzyon yaratıp "Cennet Bahçesi kesinlikle Sümer'in Edin ovasıdır!" diyerek ucuz alkış toplamak kolay yolu seçmektir. Bizim amacımız ise gerçeğin peşinde bir mühendis titizliğiyle yürümek, kanıtın sınırını tam olarak çizmek ve okuyucuya nerede kesin verinin bittiğini, nerede spekülasyonun başladığını açıkça göstermektir. Güvenilirlik, gizemli yalanlardan daha değerlidir.



Envanter No: British Museum, K.4355

Tarih/Dönem: MÖ 7. Yüzyıl (Yeni Asur)

Buluntu Yeri: Kuyunjik, Ninova

Müze Tanımı: İki dilli (Sümerce-Akadca) sözlük listesi fragmanı, 15 satır.

Analiz: Sümerce edin ("ova/bozkır") teriminin Akadca şēru ile eşlendiği bu sözlük tableti, Eden bağlantısının dilsel temelini oluşturur — ama Aramca 'dn ("bolluk") rakip açıklamasıyla kesinleşmemiştir. KISMEN (kitaptaki mevcut etiketle tutarlı).

Görsel Kaynak: https://www.britishmuseum.org/collection/object/W_K-4355

BÖLÜM 3 — KISIM B: METİNSEL ZİNCİR

Sözcüğü sözcüğüne paralel pasajlar — güçlü kanıt sınıfı. Bu bölümdeki sekiz sembol, akademik olarak tartışmasız kabul gören kaynak metinlere (Atrahasis, Enuma Eliş, Adapa, Etana, Erra Eposu, 1 Enoch, İnanna-Enki miti) dayanır. Bazı pasajlar öylesine yakındır ki neredeyse birebir çeviri niteliğindedir.

3.1. Kumarbi Döngüsü — İktidarın Hadım Edilerek Devri

Anlatı (Tablet)

Tablet 4'te Anu, sakisi olduğu Alalu'yu 9 yıl sonra devirir; Alalu'nun karnı şişer ve Anu'nun erliğini ısırdığı anlaşılır.

Doğrulama (Katman B)

Hurri-Hitit Kumarbi döngüsünde Kumarbi, Anu'nun erliğini ısırpı yutar ve tanrılara "gebe kalır" — Sitchin bu sahneyi neredeyse birebir alır. Hesiodos'un Theogonia'sında Uranos aynı şekilde hadım edilir, Kronos-Zeus ardılığı başlar. Güterbock'un 1946 tarihli çalışması bu aktarım zincirini akademik olarak kanıtlamıştır — kitabın Sümer/Hurri→Yunan hattının en sağlam kilididir.

Sentez

İktidarın bu kadar acımasız bir bedenle devredilmesi motifini üç ayrı kültürde bulmak benim için de sarsıcı. Güç çatışması dediğin şey, tarihin her döneminde kurumsal ar-ge masalarından tut da antik krallıklara kadar hep en çığ, en rafine edilmemiş haliyle karşımıza çıkıyor. Kuşaklar arası bu vahşi rekabet, gücü elinde tutanın koltuğu bırakmamak için kendi soyunu bile yutmaya hazır olduğunu gösteren evrensel bir ahlak patolojisi aslında. Bu vahşi imgenin binlerce yıl hayatta kalması, insanın ilkel beynindeki o "tahtı kaybetme" korkusunun hiç değişmediğinin en net kanıtı.

3.2. Kurayla Paylaşım ve İlk Grev

Anlatı (Tablet)

Tablet 4-5'te Anu, Enlil ve Enki kurayla gök, yer ve suları paylaşır; sonrasında İgigi (alt tanrılar) ağır işten bıkip Enlil'in evini kuşatarak isyan eder — bunun üzerine insan (Lulu) yaratılır.

Doğrulama (Katman B)

Atrahasis I'de bu paylaşım ve isyan sahnesi, Nusku, Kalkal, Ennugi gibi özel adlar dahil satır satır anlatılır — Sitchin kaynağı neredeyse hiç deęiřtirmeden aktarmıřtır. Kurayla paylaşım ayrıca İlyada XV'te Zeus-Poseidon-Hades arasında yapısal olarak birebir tekrarlanır (Burkert, West).

Sentez

Tarihin ilk grevinin bir yaratılıř mitinin merkezinde olması, insanın varoluřsal olarak bir "kle iř gc" řeklinde konumlandırıldıęını dřndrmy deęil. İřin ilgin tarafı, sistemin arkları ne zaman ok sert dnse, alt kademedeki o tanrısal isyan ateři her devirde patlak veriyor. İnsanın tanrıların ykn tařımak, yani sistemi fonlamak iin yaratılması fikri, bugnk modern plazalardaki bitmeyen mesailerin ve ekonomik klelięin zamansız bir projeksiyonu gibi. Emek, adalet ve bařkaldırı temaları, insan fitratının smrye karřı verdięi o reflektel, genetik bir tepkidir esas itibarıyla.



Envanter No: British Museum, ME 78941 (Reg. 1889,0426.234) Tarih/Dnem: M 1635 (Kral Ammisaduqa Dnemi, Eski Babil) Buluntu Yeri: Sippar, Irak

Mze Tanımı: Atrahasis Destanı I. tablet — "The Babylonian story of the flood" olarak kayıtlı, alt yarısı korunmuř kil tablet.

Analiz: Anu, Enlil ve Enki'nin evreni kura ile paylařmasını ve İgigi isyanını anlatan bu tablet akademik olarak tartıřmasız bir kaynaktır — İlyada XV'teki Zeus-Poseidon-Hades paylařımıyla yapısal paralellik gsterir. BELGELİ.

Grsel Kaynak: https://www.britishmuseum.org/collection/object/W_1889-0426-234

3.3. Adapa'nın Kaçırıldığı Ölümsüzlük

Anlatı (Tablet)

Tablet 8'de Adapa, Nibiru'ya çıkarıldığında Enki'nin öğüdüne uyarak Anu'nun sunduğu ekme ve suyu reddeder — bu ekme ve su aslında ölümsüzlüktür, ama Adapa bunu bilmez.

Doğrulama (Katman B)

Adapa Miti (Amarna ve Ninova tabletleri), Ea'nın (Enki) yanlış yönlendirmesiyle Adapa'nın ölümsüzlüğü kaçırmasını anlatır — akademik olarak tartışmasız bir kaynak metindir. Bu sahne, Eden'deki yasak meyveyi "yiyerek" ölümlülüğü kazanma anlatısının tam tersidir: burada "yememek" kaybettirir. Bu ters-simetri akademik literatürde işlenmiştir (Shea, Andreasen).

Sentez

Cennetin kaybedilmesinin bir kere yiyerek, bir kere de yememekle gerçekleşmesi çarpıcı bir ters-simetri oyunu. İnsan seçimleri ve kader arasındaki o ince çizgiyi burada çok net görüyoruz. Bazen aşırı itaat ve kurallara körü körüne bağlılık (Adapa'nın Enki'yi dinlemesi gibi), bizi potansiyelimizin zirvesinden, yani ölümsüzlükten mahrum edebiliyor. Kendi önyargılarıma bakınca, bilginin manipülasyonu karşısında insanın ne kadar savunmasız olduğunu anlıyorum. Hayat da böyle; bazen yapmadıklarımız, yaptıklarımız kadar büyük bir trajedi doğuruyor.

(a)



(b)



Envanter No: Vorderasiatisches Museum Berlin, VAT 348

Tarih/Dönem: MÖ 14. Yüzyıl

Buluntu Yeri: Tell el-Amarna, Mısır (Amarna Arşivi, EA 356)

Müze Tanımı: Adapa Miti'ni içeren Amarna mektupları kökenli tablet — Adapa'nın göğe yükselişini ve ölümsüzlüğü reddedişini anlatır.

Analiz: Adapa'nın, Enki'nin öğüdüyle Anu'nun sunduğu ölümsüzlük ekmeğini reddetmesi, Eden'deki "yasak meyveyi yiyerek ölümlülüğü kazanma" anlatısının tam tersi bir ters-simetri sunar (Shea, Andreasen). BELGELİ.

Görsel Kaynak: ResearchGate (VAT 348 ön/arka yüz)

3.4. Etana'nın Kartalla Yükselişi

Anlatı (Tablet)

Tablet 8'de Ka-in bir kartalın sırtında göğe taşınır; yükseldikçe dünya küçülen nesnelere gibi görünür — önce bir tepecik, sonra bir kova/leğen kadar.

Doğrulama (Katman B)

Etana Miti'nde kartal Etana'yı yükseltirken tam olarak bu dizeler geçer: "toprak bir tepe oldu, deniz bir kova" — Sitchin bu satırları sözcüğü sözcüğüne çevirmiştir. Yunan mitolojisinde Ganymedes de bir kartalla göğe kaçırılır. Modern astronomların "overview effect" olarak tanımladığı perspektif deneyimi, bu kadim imgenin çağdaş yankısıdır.

Sentez

Dünyaya yukarıdan bakmanın insanı değiştirdiği fikri dört bin yıl önce de biliniyor; "overview effect" dedikleri şey tam olarak bu işte. Kendi hayatımda da ne zaman bir projenin mikrodaki detaylarında boğulsam, kendimi geriye çekip o "kartal bakışını" yakalamaya çalışırım. Perspektif değiştiğinde, o uğruna birbirimizi yediğimiz devasa sorunların aslında birer tepecik veya leğen kadar önemsizleştiğini görüyorsun. Büyük resmi görmek, insanı kibirden arındıran ve ahlaki pusulayı hizalayan en sert zihinsel tokat.



Envanter No: British Museum 129480 (1945,1013.24)

Tarih/Dönem: MÖ 2400–2200 (Akad Dönemi)

Buluntu Yeri: Bilinmiyor (Southesk Koleksiyonu, 1899 Blau Koleksiyonu'ndan, Bağdat)

Müze Tanımı: Serpantin silindir mühür: kartal, sırtında bir figürü ("Etana") taşıyan ağaç, aslanlar, çobanlar ve sürü tasvir edilmiş.

Analiz: Etana Miti akademik olarak tartışmasız bir kaynak metindir ve bu mühür anlatısıyla neredeyse çağdaştır — metin ile görsel birbirini doğrudan doğruluyor (çifte kanıt). "Toprak bir tepe oldu, deniz bir kova" pasajının mühürdeki sahne kompozisyonuyla örtüşmesi listedeki en sağlam eşleşmelerden biridir.

Görsel Kaynak: https://www.britishmuseum.org/collection/object/W_1945-1013-24

3.5. Enmeduranki — Göğe Alınan Bilge

Anlatı (Tablet)

Tablet 8'de Enkime iki kez göğe çıkarılır, Sippar ve Utu ile bağlantılıdır, kehanet kayıtları öğretilir ve "son günlerine dek göklerde kalır."

Doğrulama (Katman B)

Enmeduranki, Sippar'ın gerçek tarihi kralıdır; tanrılar meclisine alınıp kehanet sırlarına erişirilir, bāru (falcı-rahip) geleneğinin atası sayılır. VanderKam'ın çalışması, Yahudi Hanok geleneğinin (Tekvin 5:24, "Tanrı'yla yürüdü, sonra kayboldu") doğrudan bu Mezopotamya prototipinden beslendiğini gösterir. Kuran'daki İdris (19:56-57, "yüce makama yükselttik") aynı motifin üçüncü yansımasıdır.

Sentez

Üç ayrı dinde aynı "göğe alınan bilge" figürünün bulunması, bu metinlerin ve inançların ortak bir kaynaktan, insanlığın kolektif bilincinden beslendiğini gösteriyor. Bu yüzden kitapta Yahudilik, Hristiyanlık ve İslam'ı tamamen eşit mesafede, objektif bir mühendis titizliğiyle ele almak zorundayız. Birini diğerinden üstün görmek, bu köklü bilgi akışının mimarisini baştan bozmak demektir. Amacımız inanç kavgaları yaratmak değil; insan ahlakını eğiten o evrensel arketipin izini sürmektir.



Envanter No: British Museum, K.2486 (+ K.4364)

Tarih/Dönem: MÖ 7. Yüzyıl (Yeni Asur)

Buluntu Yeri: Ninova, Irak

Müze Tanımı: "Directions for various rites" — Sippar kralı Enmeduranki'yi, Nippur/Babil/Sippar halklarını anan ritüel metni.

Analiz: Enmeduranki'nin tanrılar meclisine alınıp kehanet sırlarını öğrenmesi, VanderKam'ın gösterdiği gibi Yahudi Hanok geleneğinin (Tekvin 5:24) doğrudan Mezopotamya prototipidir. BELGELİ.

Görsel Kaynak: https://www.britishmuseum.org/collection/object/W_K-2486

3.6. Nefilim — Gökten İnenler

Anlatı (Tablet)

Tablet 9'da İgigi'den bir grup (Şamgaz liderliğinde) Dünyalı kadınlarla evlenme planı yapar.

Doğrulama (Katman B)

Tekvin 6:1-4 ve 1 Enoch 6-7, bu olayı Semyaza liderliğindeki 200 Gözcü'nün Hermon Dağı'nda yemin edip insan kızlarıyla evlenmesi olarak anlatır — Sitchin'in Şamgaz karakteri, Semyaza'nın neredeyse birebir alıntısıdır. Bu, kitabın en sadık kalınan pasajlarından biridir.

Sentez

Yasak bir sınırın aşılması ve bunun sonuçlarının nesiller boyu anlatılması, insanın o "sınırları zorlama" dürtüsüyle doğrudan alakalı. Bilimsel bir deneyde veya toplumsal bir kuralda, koyulan o kırmızı çizgiyi geçtiğinde artık geri dönüşü olmayan bir mutasyon sürecini başlatırsın. Gözcüler hikayesi bana her zaman gücün ve arzunun, sorumluluk bilinciyle dengelenmediğinde nasıl bir toplumsal çürümeye ve genetik bir kaosa yol açabileceğini hatırlatıyor. Sınırlar bizi hapsedmek için değil, dengede tutmak için var.



Envanter No: İsrail Müzesi (The Israel Museum, Jerusalem), 4Q201 (4QEnoch a ar), Fragman 4Q201-1

Tarih/Dönem: MÖ 200–150 (Hasmonean Dönemi)

Buluntu Yeri: Kumran, Mağara 4 (Ölü Deniz Parşömenleri)

Müze Tanımı: Aramice yazılmış en eski 1 Enoch Kitabı fragmanı — "Gözcüler" ve Nefilim anlatısını korur.

Analiz: Tekvin 6:1-4 ve 1 Enoch 6-7'deki Semyaza/Şamgaz liderliğindeki Gözcüler anlatısının en eski elyazması tanığıdır. BELGELİ (gerçek Kumran parşömeni).

Görsel Kaynak: <https://www.deadseascrolls.org.il/explore-the-archive/manuscript/4Q201-1>

3.7. Çalınan Formüller — ME

Anlatı (Tablet)

Tablet 5'te İnanna, Enki'yi sarhoş edip Eridu'nun kutsal ME'lerini (uygarlığın formülleri) çalar ve Uruk'a kaçar.

Doğrulama (Katman B)

İnanna ve Enki Miti (ETCSL 1.3.1), Kramer'in külliyatında detaylıca işlenmiş gerçek bir metindir; kaçırılan ME listesi doksandan fazla maddedir. Yunan mitolojisindeki Prometheus'un tanrı ateşini çalıp insanlığa getirmesi, yapısal olarak aynı kalıbı taşır — bilgi/güç transferi ve bunun bedelini ödeme teması.

Sentez

Bilginin bir yerden çalınıp başka bir yere taşınması, oradan uygarlık doğması fikri, bugünkü açık kaynak felsefesiyle birebir aynı. Bilgi saklandığı ve tekelleştiği sürece statiktir; ne zaman ki o sırlar Eridu'dan Uruk'a akar veya Prometheus ateşi çalar, işte o zaman inovasyon tetiklenir. Tabii benimki de dahil olmak üzere kurumsal dünyada bilginin gizliliği ve güvenliği için duvarlar örüyoruz ama insanlığın sıçraması her zaman o duvarların bir şekilde delinmesiyle, bilginin özgürleşmesiyle mümkün olmuştur.



Envanter No: Irak Müzesi (Baghdad), IM 19606 ("Warka Vazosu")

Tarih/Dönem: MÖ 3200–3000 (Uruk Dönemi)

Buluntu Yeri: Uruk, Eanna Tapınak Kompleksi

Müze Tanımı: İnanna'ya sunulan kült törenlerini gösteren, hiyerarşik sunum sahneli alabaster vazo.

Analiz: İnanna ikonografisi kesindir; ancak vazanın İnanna-Enki mitindeki ME (medeniyet formülleri) listesiyle bağlantısı dolaylıdır — kült objesi olarak sunum sahnesi tipolojik bir paralellik sunar. KISMEN.

Görsel Kaynak:

https://commons.wikimedia.org/wiki/File:Top_register,_Warka_Vase,_Uruk,_c._3000_BCE,_Iraq_Museum.jpg

3.8. Erra Eposu — Yedi Dehşet Silahı

Anlatı (Tablet)

Tablet 13-14'te saklı yedi silah çıkarılır, şehirler yakılır, batıdan zehirli bir rüzgar eser.

Doğrulama (Katman B)

Erra ve İşum Eposu (Cagni çevirisi), Erra'nın Sebitti adlı yedi silahını kullanarak Marduk'u kızıştırıp şehirleri yıkmasını, ardından pişmanlık duymasını anlatan tartışmasız bir edebi eserdir. "Nükleer silah" okuması yalnızca Sitchin'in yorum katmanına aittir; eserin kendisi gerçek ve akademik olarak incelenen bir metindir.

Sentez

Gücün kullanılıp sonra pişman olunması döngüsü, insanın teknolojik kabiliyeti ile ahlaki olgunluğu arasındaki o korkunç uçurumu gösteriyor. Oppenheimer'ın nükleer bombadan sonra "ben ölüm oldum" demesiyle, Erra'nın o yedi silahı yıkım için saldıktan sonra çöken o ağır pişmanlığı yapısal olarak birebir aynı düzlemde. Biz insanoğlu, elimize kontrol edemeyeceğimiz büyüklükte bir güç geçtiğinde önce yok etmeyi seçiyoruz, ardından o enkazın ortasında oturup derin bir vicdan azabıyla baş başa kalıyoruz.



Envanter No: British Museum, K.2619

Tarih/Dönem: MÖ 7. Yüzyıl (Yeni Asur)

Buluntu Yeri: Ninova, Irak

Müze Tanımı: "Mythological legend, Epic of Erra, lines 14-38" — Erra ve İşum Destanı'ndan fragman.

Analiz: Erra'nın Sebitti (Yedi Silah) ile şehirleri yıkmasını anlatan bu tablet parçası, Cagni'nin çevirisiyle akademik olarak tartışmasız bir eserdir; "nükleer silah" okuması yalnız Sitchin yorumudur. BELGELİ.

Görsel Kaynak: https://www.britishmuseum.org/collection/object/W_K-2619

BÖLÜM 4 — KISIM C: İKONOĞRAFİK ZİNCİR

Görsel motif süreklilikleri — orta güçte kanıt sınıfı. Bu bölümdeki beş sembol, kelime değil görsel süreklilik üzerinden takip edilir. Kanıt gücü değişkendir: bazı hatlar (Kumarbi-ikonografisi) metinsel destekle güçlenir, bazıları (kartal-arma) yalnızca biçimsel benzerliğe dayanır.

4.1. Alalu-Anu — Saki ve Güreş

Anlatı (Tablet)

Tablet 1'de Anu, Alalu'nun sakisidir; aralarında iki kez güreş geçer, ikincisinde Anu galip gelir ama Alalu'nun ısırtısına uğrar.

Doğrulama (Katman B)

Bu sahne hem metinsel (Kumarbi döngüsü) hem ikonografik olarak (saki-kral ilişkisinin Mezopotamya saray sanatındaki tasviri) çifte kanıt taşır. Yakup'un Tanrı'yla güreşmesi (Tekvin 32, İsrail adının kökeni) yapısal bir paralel sunar — doğrudan aktarım kanıtlanmamıştır ama tipoloji güçlüdür.

Sentez

Hizmetkârın efendi olması motifi, güç asimetrisinin ne kadar kırılğan olduğunu gösteren muazzam bir sistem açığı. Saray koridorlarından tut da bugünkü kurumsal yapılara kadar, en yakındaki adamın, yani çayını getiren sakinin gizli birer taht adayı olabilmesi insan psikolojisinin en karanlık odasıdır özünde. Güreş gibi en çığ fiziksel temasla iktidarın el değiştirmesi, o cilalı medeniyet maskesinin altında gücün hâlâ en kaba, en hayvani dürtülerle yönetildiğini zaten kanıtıyor.



Envanter No: British Museum 1825,0503.140 (analog örnek — kalkedon silindir mühür)

Tarih/Dönem: Akad Dönemi, MÖ ~2350–2150 (analog örneğin tarihi)

Buluntu Yeri: Mezopotamya (genel)

Müze Tanımı: Sakallı kahraman (muhtemelen Gılgamış), diz çökmüş halde bir aslanla güreşiyor — "kahraman-canavar güreşi" ikonografik tipinin standart örneği.

Analiz: DÜRÜSTLÜK NOTU — Alalu-Anu sahnesinin kendisini birebir tasvir eden bir mühür bulunamadı. Bu görsel, aynı GENEL ikonografik kalıbı (fiziksel güç çatışması) paylaşan ayrı bir örnektir — sahnenin kendisi değil, tipinin kanıtıdır. Görsel eşleştirme ANALOJİK düzeydedir, BELGELİ değildir.

Görsel Kaynak: https://www.britishmuseum.org/collection/object/W_1825-0503-140

4.2. Kartal — Anzu'dan Modern Armaya

Anlatı (Tablet)

Tablet 2'de kartal miğferi, uçuş donanımı olarak tasvir edilir.

Doğrulama (Katman B)

Sümer Anzu kuşu ikonografisinden Roma lejyon kartalına (aquila), oradan çift başlı kartala (Bizans, Selçuklu) ve modern devlet armalarına uzanan dört adımlı bir görsel zincir vardır. Dürüstlük payı: Anzu ile aquila arasında doğrudan aktarım kanıtı yoktur; Hitit/Hurri kartal ikonografisi (Yazılıkaya) muhtemel bir ara durak olarak eklenmelidir — bu kitapta açıkça belirtilecektir.

Sentez

Kartalın binlerce yıl boyunca her gelen imparatorluğun tepesine tünemesi bence kesinlikle bir tesadüf değil; insan psikolojisinin o değişmeyen gökyüzü hırsının bir yansıması. Yukarıda olanın aşağıdakini avlaması, o yırtıcı ve tavizsiz perspektif, güç delisi olan her egonun kendini eşlemek istediği yegane arketiptir temelde. Kültürler değişiyor, dinler yıkılıyor ama o yukarıdan bakan, pençelerini geçirmeye hazır yırtıcı güç imgesi insan bilincinde hep aynı yere işaret ediyor.



Envanter No: British Museum 124571 (1851,0902.501)

Tarih/Dönem: MÖ 865–860

Buluntu Yeri: Nimrud, Ninurta Tapınağı

Müze Tanımı: Jips kabartma: tanrı Ninurta, elinde yıldırım demetiyle canavar Anzu'yu kovalıyor.

Analiz: Anzu/Zu kuşu → Asur sanatı zinciri sağlam belgeli. Ancak Anzu ile Roma aquila'sı arasında doğrudan aktarım kanıtı yoktur — Hitit/Hurri Yazılıkaya çift-başlı kartal ikonografisi olası bir ara durak olarak eklenmeli ama bu da kesin değil. Dört adımlı zincir (Anzu → Yazılıkaya → Roma aquila → modern arma) görsel olarak çekici, kanıt gücü değişken.

Görsel Kaynak: https://www.britishmuseum.org/collection/object/W_1851-0902-501

4.3. Banduddû — Bilgeliğin Çantası

Anlatı (Tablet)

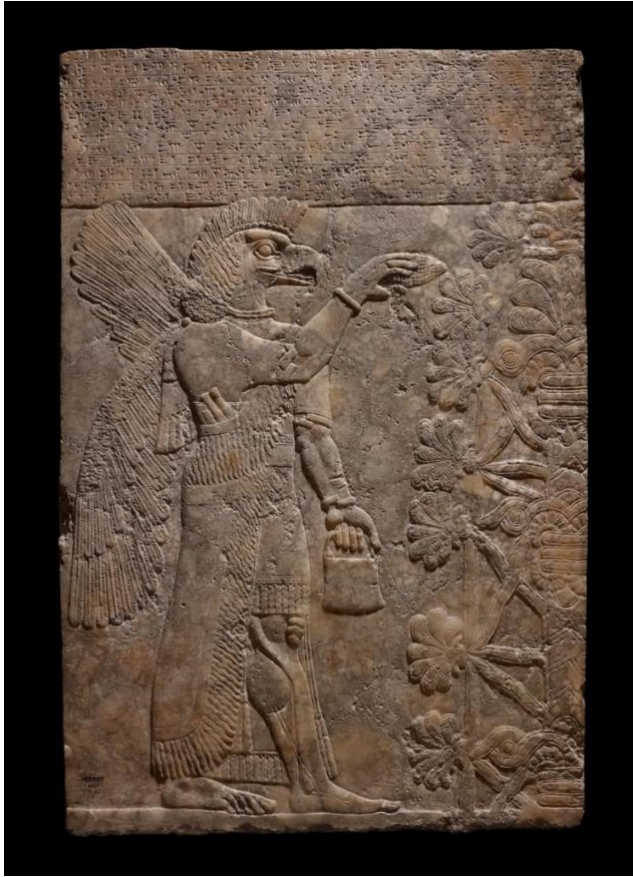
Apkallu bilgeleri, elde taşınan özel bir kova/çanta ile tasvir edilir; Enki tabletlerinde bu motif gizli bilginin taşınmasıyla ilişkilendirilir.

Doğrulama (Katman B)

Mezopotamya apkallu kabartmalarındaki banduddû (kova) ve mullilu (kozalak) seti belgelidir. Göbeklitepe P43 dikilitaşındaki çanta kabartması ilginç bir paralel sunar — ANCAK Göbeklitepe (MÖ ~9500) bu Mezopotamya ikonografisinden (MÖ ~1. binyıl) binlerce yıl ÖNCEDİR. Bu yüzden yön "Mezopotamya'dan Göbeklitepe'ye" değil, "ortak eski Yakın Doğu simge repertuarı, kaynağı belirsiz" olarak sunulmalıdır.

Sentez

Bir simgenin, düşündüğümüzden çok daha eskiye, hatta bildiğimiz kaynağın önüne gidebilmesi: Göbeklitepe kronolojisinin Mezopotamya'nın önüne geçip ezmesi, bizim o kibirli "Sümer her şeyin başlangıcıdır" ezberini tamamen çöpe atıyor. Bir simgenin bildiğimiz kaynağın binlerce yıl gerisine sızması, kitapta takınacağımız o alçakgönüllü duruşun en sağlam kalkandır bence. Biz insanlığın çok katmanlı hafızasını lineer bir cetvel gibi okuyamayız; bu durum bilginin tek bir merkezden değil, çok daha eski, adını koyamadığımız ortak bir yeraltı nehrinden sızdığını itiraf etmektir.



Envanter No: British Museum 1907,0710.1

Tarih/Dönem: MÖ 875–860 (II. Ashurnasirpal)

Buluntu Yeri: Nimrud, Kuzeybatı Sarayı, Oda 1, Pano 17

Müze Tanımı: Kartal başlı koruyucu ruh (apkallu); sağ elinde arındırıcı koza (mullilu), sol elinde kova (banduddû/dälum) taşıyor, yanında Kutsal Ağaç.

Analiz: Mezopotamya apkallu kova-koza seti belgelidir. Göbeklitepe P43'teki "çanta" kabartmaları görsel olarak çarpıcı bir paralellik sunar, ama Göbeklitepe (MÖ ~9500) bu Asur örneğinden 8000 yıldan fazla ÖNCEDİR — yön "Mezopotamya'dan Göbeklitepe'ye" olamaz. "Ortak eski Yakın Doğu repertuarı, kaynağı belirsiz" şeklinde KISMEN kalmalı.

Görsel Kaynak: https://www.britishmuseum.org/collection/object/W_1907-0710-1

4.4. Lir — Ur'un Boğa Başlı Çalgısı

Anlatı (Tablet)

Tablet 7'de Malalu, lir ve flüt çalmanın atası olarak anılır.

Doğrulama (Katman B)

Ur Kral Mezarları'nda bulunan boğa başlı lirler (MÖ ~2500) belgelidir. Tekvin 4:21'de Yuval, "lir ve ney çalanların atası" olarak anılır — aynı motif kalıbı. Yunan mitolojisinde Apollon ve Hermes'in liri icat etmesi yapısal bir paralel sunar; doğrudan aktarım kanıtlanmamıştır.

Sentez

Müziğin ve en eski çalgı formlarının o ilk soy kütüklerinde, yaratılışın hemen ardından konumlandırılması insanın sese olan o genetik muhtaçlığını gösteriyor. Mühendislik gözüyle bakınca, insan daha karmaşık toplumsal sistemler kurmadan, yasalar yazmadan önce bile o telin titreşimindeki evrensel matematiği keşfetmişti. Dinler ve mitler bizi bölse de, o boğa başlı lirin çıkardığı ses, kelimelerin ve sınırların ötesinde insan fitratını aynı frekansta eşleyen tek küresel köprüdür.



Envanter No: British Museum 1928,1010.1.a ("Queen's Lyre") + Penn Museum B17694B

Tarih/Dönem: MÖ ~2600–2400 (Erken Hanedan III)

Buluntu Yeri: Ur Kraliyet Mezarlığı — Pu-abi mezarı (BM örneği) / PG 789 (Penn örneği)

Müze Tanımı: Ahşap gövde çürümüş; altın boğa başı, lapis lazuli sakal ve gözlerle günümüze ulaşmış. Woolley'nin 1920'lerdeki kazılarında bulundu.

Analiz: Ur lirleri, dünyanın en eski tam korunmuş çalgı örnekleri arasındadır — doğrudan fiziksel kanıttır. Tekvin 4:21'deki Yuval ("lir ve ney çalanların atası") ile yapısal paralellik güçlü, ama doğrudan aktarım kanıtlanmamıştır. Boğa başı ikonografisi, gücü tanrı Şamaş'a bağlayan ayrı bir sembolik katman taşır.

Görsel Kaynak: https://www.britishmuseum.org/collection/object/W_1928-1010-1-a

4.5. Horus'un Gözü — Koruyucu Bakış

Anlatı (Tablet)

Enki tabletlerinde Horon (Horus) ile Satu (Set) arasındaki çatışma, taht kavgası ve göz yaralanmasıyla anlatılır.

Doğrulama (Katman B)

Horus-Set çatışması ve Horus'un gözü (Wadjet) gerçek ve belgeli bir Mısır mitidir. Modern nazar boncuğu ile bağlantı popüler kültürde yaygındır ama akademik olarak doğrudan kanıtlanmamıştır — koruyucu-göz motifi pek çok kültürde bağımsız olarak da ortaya çıkabilir. Bu yüzden İHTİYATLI sunulmalıdır.

Sentez

Kötülükten korunma ihtiyacının her coğrafyada dönüp dolaşıp tek bir göz imgesine bürünmesi, insanın o görünmeyen tehlikelere karşı duyduğu ilkel çaresizliğin en net resmi. Biz insanoğlu, niyetin ve hasedin en çiğ halinin gözden dışarı sızdığını sezgisel olarak biliyoruz; bakışın bir silah olabildiği yerde, kalkan da yine bir göz olmak zorundaydı. Kültürlerin bağımsızca bu görsel dile sığınması, insan psikolojisinin o görünmeyen saldırılara karşı verdiği en ortak savunma refleksidir diyebiliriz.



Envanter No: Metropolitan Museum of Art 89.2.415 (Public Domain)

Tarih/Dönem: MÖ 664–332 (Geç Dönem)

Buluntu Yeri: Mısır

Müze Tanımı: Fayans Wadjet göz amuleti; Horus'un Set tarafından yaralanan ve Thoth tarafından iyileştirilen gözünü temsil eder — koruma ve yeniden doğuş simgesi.

Analiz: Horus-Set çatışması ve Wadjet gözü belgeli bir Mısır mitidir. Ancak modern "nazar boncuğu" ile doğrudan bağlantı akademik olarak kanıtlanmamıştır — koruyucu göz motifi bağımsız olarak da ortaya çıkabilir. İHTİYATLI etiketi burada doğrulanıyor: yakınsama ihtimali aktarımdan daha güçlü bir aday.

Görsel Kaynak: <https://www.metmuseum.org/art/collection/search/550997>

BÖLÜM 5 — KISIM D: SAYISAL ZİNCİR

Astronomik ve numerolojik sistemler — değişken kanıt sınıfı. Bu bölüm, Mezopotamya'nın matematik ve astronomi mirasının hâlâ günlük hayatımızda yaşadığı dört sistemi ele alır. Bazı maddeler (60'lık sistem, MUL.APIN) akademik olarak tartışılmazdır; bazıları (gematria bağlantısı) yalnızca sayısal yankı düzeyindedir.

5.1. Altmışlık Sistem — Şar

Anlatı (Tablet)

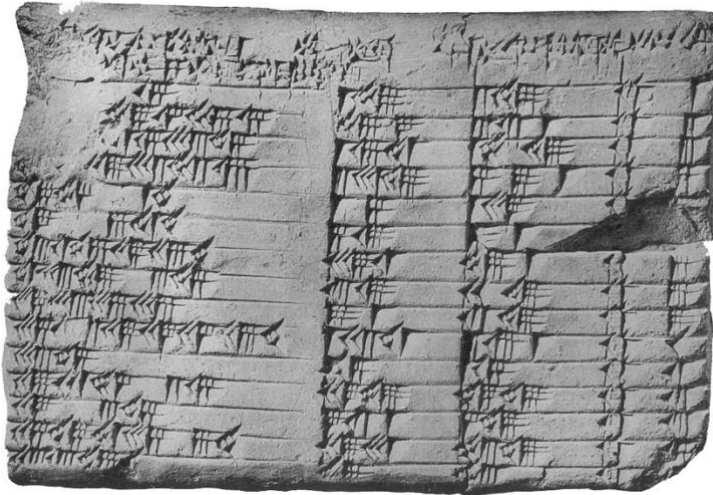
Enki tabletlerinde şar (3600) sayısı, bazı editoryal yorumlarda Nibiru'nun yörünge periyodu olarak okunur.

Doğrulama (Katman B)

Şar işaretinin 3600 değeri ve Sümer altmışlık (seksajimal) sayı sistemi tartışmasız belgelidir. Bugün kullandığımız 360 derece, 60 dakika, 60 saniyelik ölçüm sistemi doğrudan bu mirastan gelir — "yörünge periyodu" okuması ise doğrulanmamış yorumdur.

Sentez

Her saate baktığımızda beş bin yıllık bir sayma sistemini tecrübe ettiğimizi fark etmek kesintisiz bir sistem sürekliliğine işaret ediyor. Biz bugün en ileri laboratuvarlarda kuantum bilgisayarları tasarlarken bile zamanı o antik Sümerli mühendisin kurduğu seksajimal tabanda bölüyoruz. Bilimin ve teknolojinin o lineer ilerleme iddiası, özünde binlerce yıl önce toprağa kazınmış matematiksel bir algoritmanın üzerinde yükseliyor diyebiliriz. Görünmez ama her saniye tıkır tıkır işleyen bu miras, insanın evreni ölçme hırasının en eski yazılım kodudur temelde.



nvanter No: Columbia University Rare Book & Manuscript Library, Plimpton 322 (CDLI P254752)

Tarih/Dönem: MÖ 1822–1762 (Eski Babil, Sin-muballit dönemi)

Buluntu Yeri: Larsa (Tell Senkereh), Irak

Müze Tanımı: Dört sütun, on beş satırlık sayı listesi — Pisagor üçlülerini seksajimal (60'lık) aritmetikte hesaplayan matematik tableti.

Analiz: Mezopotamya'nın 60'lık sayı sisteminin matematiksel derinliğini kanıtlayan, dünyanın en tanınmış Eski Babil matematik belgelerinden biridir — bugünkü $360^\circ/60dk/60sn$ sisteminin doğrudan atasıdır. BELGELİ.

Görsel Kaynak: https://commons.wikimedia.org/wiki/File:Plimpton_322.jpg

5.2. Tanrı Sayıları — İdari Hiyerarşi

Anlatı (Tablet)

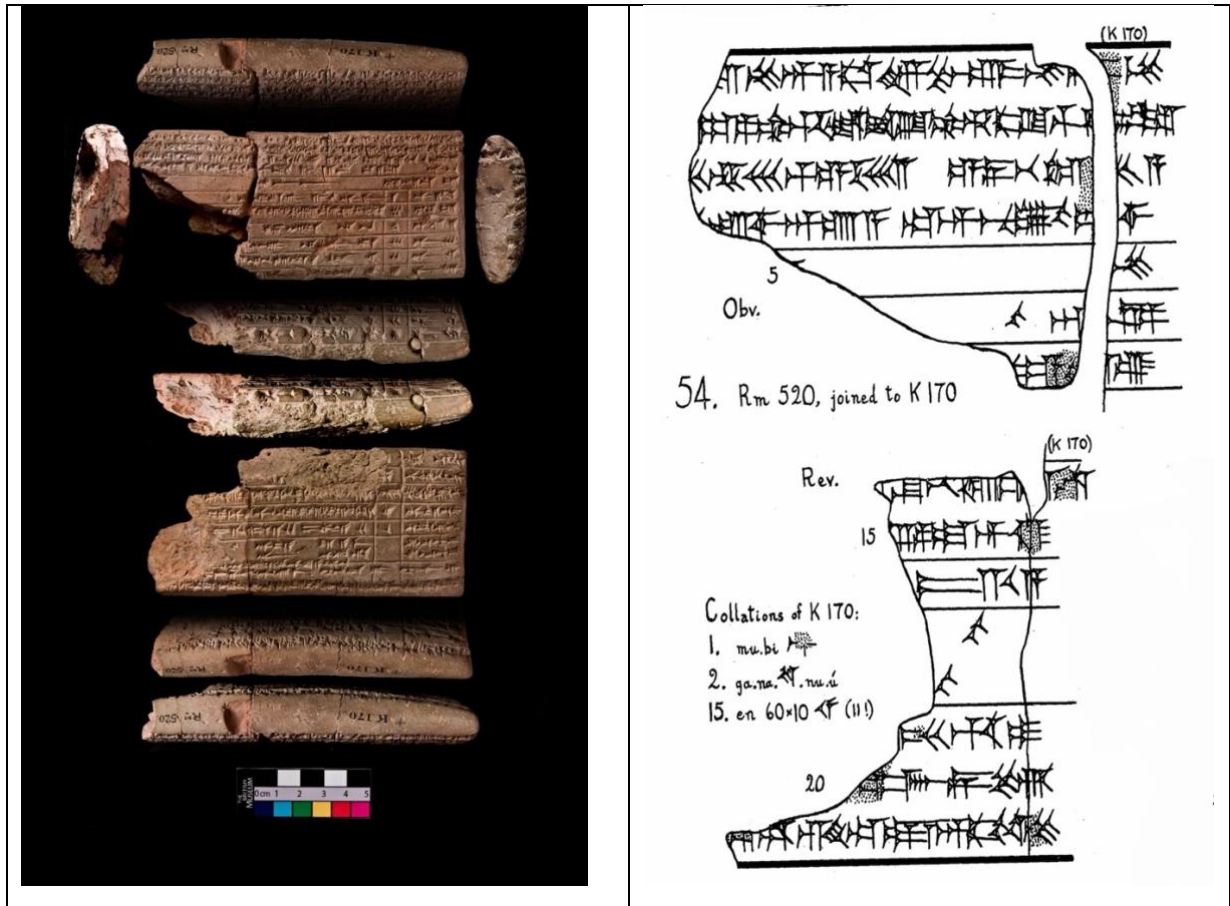
Tablet 12'de panteon üyelerine atanan sayılar resmi törenlerde tekrarlanır: Anu 60, Enlil 50, Enki 40, Nannar 30, Utu 20.

Doğrulama (Katman B)

Bu rütbe sayıları gerçek bir Mezopotamya idari sistemidir; çivi yazısında tanrı adları bazen doğrudan sayılarla yazılabilir. Yahudi gematria sistemi (harf-sayı karşılığı) ile yüzeysel bir yankı vardır, ancak Kabala'nın 22 yol sembolizmi çok daha geç bir dönemin (Sefer Yetzirah) ürünüdür ve Sümer katmanına geri yansıtılamaz — bu ayrım kitapta net tutulacaktır.

Sentez

Sayıların kutsallık taşıması fikri, insanın o kaotik evreni anlamlandırmak için soyut sembollere ne kadar muhtaç olduğunu gösteriyor. Bugün modern hayatta bile uğurlu sayılar, doğum tarihleri veya plakalara yüklediğimiz o gizemli anlamlar doğrudan o antik hiyerarşik kodlamanın bugünkü pazar yansıması. Kendi önyargılarıma bakınca, sayılara saf matematikten fazlasını yükleme dürtüsünün, insanın o kontrol edemediği kadere karşı geliştirdiği bir çeşit savunma mekanizması olduğunu anlıyorum.



Envanter No: British Museum, K.170 (+ K.51) Tarih/Dönem: MÖ 7. Yüzyıl (Yeni Asur)

Buluntu Yeri: Ninova, Irak

Müze Tanımı: "List of gods, their names being connected with certain numbers" — panteon üyelerinin sayısal karşılıklarını listeleyen tablet.

Analiz: Anu=60, Enlil=50, Enki=40 gibi rütbe sayılarını doğrudan belgeleyen bu katalog, gematria ile yalnızca yüzeysel bir yankı taşır — Kabala'nın 22 yol sembolizmi çok daha geç bir döneme (Sefer Yetzirah) aittir ve Sümer katmanına geri yansıtılamaz. BELGELİ (sayısal kod), gematria bağlantısı İHTİYATLI.

Görsel Kaynak: https://www.britishmuseum.org/collection/object/W_K-170

5.3. MUL.APIN — Göklerin Üç Yolu

Anlatı (Tablet)

Enki tabletlerinde Enki'nin Ay istasyonunda yaptığı gözlemlerle gökyüzü üç ana şeride ve 12 duraklı bir kuşağa ayrılır.

Doğrulama (Katman B)

MUL.APIN tabletleri, gökyüzünü gerçekten Anu, Enlil ve Ea yolları olarak üçe ayırır; 36 yıldız (dekan sisteminin atası) ve 12 takımyıldızlık zodyak kuşağı Babil kökenlidir — bu, kitabın astronomi bölümünün akademik olarak en sağlam maddesidir.

Sentez

Gökyüzünü haritalama içgüdüsünün, bugünkü burç sistemimizin doğrudan atası olması insanın o tepedeki sonsuz karanlıkta bir düzen arama dürtüsüyle alakalı. Kafamızı yukarı kaldırıp yıldızları yollara ve duraklara ayırmak, esas itibarıyla o devasa bilinmezliği kendi zihnimizin sınırlarına hapsedme çabası demektir. Dört bin yıl önce tanrıların yolları diye çizilen o sınırlar, bugün magazin sayfalarında burç yorumu olarak yaşasa da, temeldeki o yön bulma ve anlam arama sancısı insan fitratında hiç değişmedi.



Envanter No: British Museum K.8067 grubu / BM 86378 (Tablet I, temsili nüsha)

Tarih/Dönem: Ninova nüshası MÖ ~7. yy (Aşurbanipal kütüphanesi); içerik MÖ ~1000 dolayına tarihlenir

Buluntu Yeri: Ninova (Kuyunjik)

Müze Tanımı: Gökyüzünü Anu, Enlil ve Ea yollarına bölen, 36 yıldız ve 12 burçluk kuşağı listeleyen astronomik derleme tableti.

Analiz: Sayısal Zincir bölümündeki en sağlam maddedir — MUL.APIN'in üç-yol ve 12 burç sistemi akademik olarak tartışmasızdır ve bugünkü zodyak/burç sisteminin belgeli atasıdır. "Nibiru'nun yörünge periyodu" gibi yorumlar tablette yer almaz; tablet yalnızca gözlemsel/idari bir yıldız kataloğudur.

Görsel Kaynak: https://www.britishmuseum.org/collection/object/W_1899-0610-108

5.4. 12'li Sistem

Anlatı (Tablet)

Enki tabletlerinde güneş ailesi 12 amblemle simgelenir; bu, editoryal yorumlarda "12 gezegen" iddiasına dönüşür.

Doğrulama (Katman B)

"12 gezegen" iddiası doğrulanmamıştır (Katman A); ancak 12'li sayının kutsallığı MUL.APIN zodyak sisteminden gelir ve bu belgedir. 12 burç → 12 kabile (Yahudi) → 12 havari (Hristiyan) → 12 imam (Şii İslam) → modern saat kadranı zincirini oluşturur.

Sentez

On ikinin bu kadar farklı inanç sisteminde tekrar etmesi, sayının kendisinin taşıdığı o evrensel matematiksel çekim kuvvetinin en net kanıtı. Havarilerden imamlara, kabilelerden saat kadranına kadar her yapının bu sayı etrafında kümelenmesi bir tesadüf olamaz; bu insan zihninin simetriye ve tamlığa olan genetik yatkınlığıdır diyebiliriz. Biz sistemi 12 üzerinden kurduğumuzda, evrenin o kaotik akışını kontrol edilebilir, rafine bir döngüye hapsetmiş oluyoruz.

BÖLÜM 6 — KISIM E: YAŞAYAN SEMBOLLER

Günümüz: logo, ikonografi ve popüler kültür. Bu bölüm kadim sembollerin bugün hâlâ nasıl yaşadığını, bazen doğru bazen çarpıtılmış biçimde nasıl kullanıldığını ele alır. Kapanış bölümü olarak, okuyucuyu kendi çevresindeki sembollere bakmaya davet eder.

6.1. Kanatlı Disk — Kadim Logo

Anlatı (Tablet)

Enki tabletlerinde kanatlı disk motifi bazı editoryal yorumlarda Nibiru'nun sembolü olarak okunur.

Doğrulama (Katman B)

Akademik okuma, kanatlı diskin güneş diski / kraliyet-tanrısallık simgesi (Mısır, sonra Ahameniş Faravahar'ı) olduğu yönündedir — "Nibiru" okuması doğrulanmamıştır. Modern havacılık ve kurumsal logolarında kanatlı disk motifinin hâlâ kullanılması, bu görsel dilin gücünün süregeldiğinin kanıtıdır.

Sentez

Arkaik bir kraliyet simgesinin bugün bir uçak logosunda karşımıza çıkması, insan zihninin gücü ve emniyeti sembolize etme biçiminin binlerce yıldır değişmediğini gösteriyor. Biz bugün en ileri havacılık teknolojilerini üretirken bile, o ilkel gökyüzü tutkusunu ve egemenlik dürtüsünü Asur saraylarındaki o kanatlı disk formuyla etiketliyoruz. Geçmiş ile modern arasındaki bu beklenmedik süreklilik, zamansal bir sıçramadan ziyade, insan bilincinin ortak görsel dilinin ne kadar dirençli olduğunu kanıtlayan köklü bir sistem sürekliliğidir.



Envanter No: British Museum 1850,1228.24-26

Tarih/Dönem: MÖ 883–859 (II. Ashurnasirpal, Kuzeybatı Sarayı)

Buluntu Yeri: Nimrud (Kalhu), Oda B, Pano 23 — taht arkası

Müze Tanımı: Kral II. Ashurnasirpal, kanatlı disk içindeki tanrıya (muhtemelen Şamaş) tören kıyafetiyle ibadet gesti yapıyor; disk içindeki figürün elinde kral otoritesinin simgesi halka var.

Analiz: Motifin "Nibiru" okuması (Sitchin katmanı) doğrulanmamıştır; akademik konsensüs güneş tanrısı/kraliyet-tanrısallık simgesi yönündedir. Aktarım zinciri güçlü ve belgeli: Asur sarayı → Ahameniş Faravahar'ı (Persepolis) → modern kurumsal/havacılık logoları. Bu, kitabın "yaşayan sembol" tezine en sağlam görsel dayanaktır.

Görsel Kaynak: https://www.britishmuseum.org/collection/object/W_1850-1228-24-26

6.2. El Koyma — Kutsama Ritüeli

Anlatı (Tablet)

Enki tabletlerinde kralın kutsanması sağ elin başa konmasıyla anlatılır.

Doğrulama (Katman B)

Bu el koyma (semikhah) ritüeli Mezopotamya ve Tevrat'ta (Tekvin 48, Yakup'un Efrayim ve Manaşşe'yi kutsaması) ortak bir ritüel olarak belgelidir. Hristiyan ordinasyon töreninde (piskoposluk, papalık) hâlâ aynı jestin kullanılması, ritüelin binlerce yıllık sürekliliğini gösterir.

Sentez

Bir elin omuza veya başa konmasının hâlâ bir yetki devri anlamı taşıması, dijitalleşen dünyada bile bedensel kodlarımızın ne kadar ilkel kaldığının en net resmi. Biz binlerce yıl geçse de, gücü ve meşruiyeti aktarmak için o fiziksel temasa, elin ağırlığını hissetmeye muhtaç kalıyoruz. Beden dilinin bu kadar uzun süre anlamını koruyabilmesi, kurumsal yapılardaki o imza ve unvanların ötesinde, insanın ahlaki ve hiyerarşik bağları hâlâ o kökleşmiş biyolojik reflekslerle kurduğunu gösteriyor.

6.3. "Anunnaki" — Popüler Bir Mitolojinin Doğuşu

Anlatı (Tablet)

Sitchin'in eserleri, gerçek Anunnaki teriminin (Mezopotamya panteonunun genel adı) internet çağında tamamen yeni, kendi kendini besleyen bir popüler mitolojiye dönüşmesine yol açtı.

Doğrulama (Katman B)

Bu vaka, kitabın "canlı sembol" tezinin en güncel örneğidir: 4000 yıllık bir kelime, 21. yüzyılda YouTube ve sosyal medya üzerinden yepyeni bir anlam kazanmıştır — bu da sembollerin sabit değil, her çağda yeniden yorumlanan canlı yapılar olduğunu gösterir.

Sentez

Tarihsel bir kelimenin internet çağında bambaşka bir hayata başlaması, sembollerin sabit birer veri değil, her devrin kendi kaosuna göre bükülen canlı organizmalar olduğunu kanıtıyor. Dört bin yıl önce tapınak tabletlerine kazınan bir terim, bugün sosyal medya algoritmalarının elinde yepyeni bir dijital mitolojiye dönüşebiliyorsa, insan fitratının o gizem arayışı hiç bitmemiş demektir. Bu canlılık kitabın ana tezine tam olarak şöyle bir kapanış sağlıyor: biz geçmişi incelerken ölü bir tarihi değil, bugünkü bilincimizi ve korkularımızı inşa eden o yaşayan yazılımı okuyoruz.

BÖLÜM 7 — SENTEZ: SEMBOL = EVRENSEL İNSAN BELLEĞİ Mİ?

Bu, kitabın en kişisel bölümüdür. Buraya kadar test edilen yirmi yedi sembol, iki mekanizmadan (belgeli aktarım / yapısal yakınsama) birine veya diğerine yerleşti. Bu kapanış bölümü, bu iki mekanizmanın insan deneyimine ne söylediğini yazarın sesiyle birleştirir.

7.1. İki Mekanizma, Tek Manzara

Kitap boyunca her sembol iki testten geçti: dilsel/metinsel iz var mı (aktarım), yoksa bağımsız mı ortaya çıktı (yakınsama)? Her ikisi de gerçekleşmiş olabilir — insan zihni hem hikaye taşır hem de aynı ihtiyaçlar karşısında benzer çözümler üretir.

Bu iki mekanizmanın birbirini dışlamadığını, aksine tam bir mühendislik uyumuyla tamamladığını düşünüyorum çünkü insan bilinci tek hatlı bir veri yolu değildir. Belgeli aktarım bize bilginin tarihsel koridorlarda nasıl bir kargo gibi taşındığını gösterirken, yapısal yakınsama ise coğrafyalar kopsa bile insan fitratının aynı krizler karşısında hep aynı refleksel yazılımı çalıştırdığını kanıtlıyor. Bu durum bizi o kısır "tesadüf mü kader mi" tartışmasının sığılığından kurtarıp, insanlığın ortak bir işletim sistemine sahip olduğu gerçeğine, yani o aradığımız üçüncü yola ulaştırıyor.

7.2. Fıtrat Katmanı — Kitabın Asıl Amacı

Kararlar dosyasında tanımlanan fıtrat manifestosu, kitabın maddi/filolojik sökümlerinin bir amaç değil araç olduğunu söyler: Antik Operasyonel Altyapı → Mitolojik Deformasyon → Kutsal Metin Alegorisi → İnsan Fıtratı / Pozitif Enerji Gelişimi.

Bu kitabı yazma sebebim, yirmi yedi sembolün altındaki o filolojik sökümleri kuru birer akademik zafer kazanmak için değil, insan fıtratının o değişmeyen özünü açığa çıkarmak adına birer araç olarak kullanmaktır. Örneğin Sümer metinlerindeki Nin-ti sembolüne baktığımızda, kelimenin hem kaburganın hanımı hem de hayat veren hanım anlamına gelen o çift katmanlı dil oyununu görürüz. Sitchin bu kelime oyununu alıp genetik laboratuvarı iddialarına bükse de, bizim asıl ulaştığımız yer o mitolojik deformasyonun altındaki evrensel ahlak katmanıdır. Okuyucunun bu sayfaları bitirdiğinde, arkaik operasyonel altyapının nasıl bir kutsal alegoriye evrildiğini somut olarak görmesini ve kendi zihnindeki o pozitif enerji gelişimini bu sarsılmaz fıtrat kodları üzerinden yeniden başlatması asıl amacımdır.

7.3. Okuyucuya Son Söz

Bu sayfalarda birlikte yürüdüğümüz yirmi yedi sembollük yolculuğun sonunda, elinizde kalan şeyin ucuz bir kompo teorisi heyecanı değil, sarsılmaz bir rasyonalite kalkanı olmasını hedefledim. İnternet çağının o kaotik bilgi kirliliği içinde, tarihöncesi tabletlerin ve mitlerin özünde bizi dış dünyadaki uzay gemilerine değil, kendi fıtratımızın o derin odalarına götüren birer rehber olduğunu fark etmeniz bu projenin en büyük ödülüdür.

Şimdi bu manifestonun kapağını kapattığımızda, etrafınızı saran modern logolara, sayılara ve ritüellere birer fosil gibi değil, hâlâ aramızda yaşayan canlı yazılımlar olarak bakmaya başlayın.

Çünkü insanlık tarihi, o ilk tablete kazınan çizgiden bugünkü klavye tıkırtılarına kadar, hep aynı evrensel bilincin ve ortak arayışın hikayesini anlatıyor.